



Le Martinet ramoneur,  
cet oiseau qui se niche dans les  
cheminées (voir article page 10)



# LE MOT DU MAIRE



Chères citoyennes, chers citoyens,

Bien que Dame Nature n'ait pas été de notre côté dernièrement, je souhaite exprimer ma sincère reconnaissance à l'ensemble de la population pour l'entraide et la résilience démontrées lors des pannes électriques majeures survenues en lien avec les conditions météos. Malgré ces circonstances hors de notre contrôle, la solidarité dont vous avez fait preuve ont démontré une fois de plus la solidarité qui nous unit.

De plus, je tiens à souligner le travail remarquable de la Régie d'incendie Pierreville-Saint-François-du-Lac ainsi que de la Sécurité civile qui ont assuré une surveillance étroite lors de la crue des eaux augmentant les risques d'inondation dans la Municipalité. Ces 2 services ont su communiquer et nous informer rapidement de toute évolution de la situation et se sont tenus prêts à intervenir en tout temps afin d'assurer la sécurité de la population.

Heureusement, ces dernières semaines sont loin derrière et avec l'arrivée progressive du beau temps, notre Municipalité retrouvera enfin son dynamisme et s'animera à nouveau au rythme de ses nombreuses activités.

Que ce soient des activités sportives, événements culturels ou rassemblements communautaires, la programmation offerte saura, encore une fois, répondre aux intérêts de toutes les générations. Je vous invite à profiter pleinement de nos installations, lesquelles ont été conçues et adaptées, autant que possible, pour répondre à vos besoins en tant que Franciloises et Francilois.

Votre participation et votre engagement au sein de la communauté constituent une source de motivation importante pour l'ensemble de l'administration municipale, et nous encourageant à poursuivre nos efforts afin d'offrir un milieu de vie encore plus accessible, inclusif et accueillant.

Je veux, finalement, souligner le travail soutenu et le dévouement de nos employés municipaux, de nos élus ainsi que de nos bénévoles, dont l'implication contribue de manière significative à la vitalité de notre collectivité.

Au plaisir de vous croiser et d'échanger avec vous dans notre belle communauté !

Votre Maire,

*Pascal Thérioux*



## FERMETURE DU BUREAU MUNICIPAL



Prendre note que le bureau municipal sera fermé les dates suivantes:

- **Lundi 18 mai 2026** (Journée nationale des Patriotes)
- **Mercredi 24 juin 2026** (Fête nationale du Québec)
- **Mercredi 1er juillet 2026** (Fête du Canada)



Pour toutes urgences durant ces journées, veuillez communiquer au 579-206-0414.

## RETRAIT DES ABRIS TEMPORAIRES

Tous les abris temporaires/saisonniers

(de style *Tempo*),

incluant leur **toile et armatures**,

doivent être retirés et rangés

**AU PLUS TARD LE 30 AVRIL 2026**

et ce, dans tous les secteurs de la Municipalité.



## VENTES DE GARAGE GRATUITES

**POUR TOUT LE TERRITOIRE  
DE LA MUNICIPALITÉ**

La Municipalité autorisa des ventes de garage sans permis les 2 fins de semaine suivantes :

**16-17-18 MAI 2026\***  
**ET**  
**5-6-7 SEPTEMBRE 2026\***

\*Remis à la fin de semaine suivante en cas de pluie.

\*Pour faire une vente de garage en dehors de ces périodes, vous devez obtenir un permis au bureau municipal, au coût de 10\$ Maximum de 2 permis par année.

## PRÊT DE VÉLOS ÉLECTRIQUES

Le prêt de vélos électriques par la Municipalité sera de nouveau disponible cette année!



Surveillez nos réseaux sociaux pour toute mise à jour sur la date de mise en service.

**Pour avoir le droit de conduire un vélo électrique**

Il faut être âgé de 18 ans ou plus.

Toutefois, les personnes âgées de 14 à 17 ans qui détiennent un permis de la classe 6D (cyclomoteur) sont également autorisées à conduire un vélo électrique.

Pour plus d'informations concernant ce **service GRATUIT**, ou pour réserver un vélo, contactez la Municipalité au 450-568-2124 durant les heures d'ouverture ou présentez vous directement au bureau municipal.

## SOULIGNONS ENSEMBLE...



**10 mai:** Fête des Mères



**17 mai:** Journée internationale contre l'homophobie et la transphobie



**18 mai:** Journée nationale des Patriotes



**31 mai:** Journée mondiale sans tabac



**04 juin:** Journée des pompiers



**21 juin:** Fête des Pères

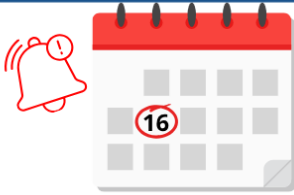


**24 juin:** Fête nationale du Québec



**01 juillet:** Fête du Canada

# COMPTE DE TAXES MUNICIPALES 2026



## DATES LIMITES POUR VOS PAIEMENTS:

**2<sup>e</sup> versement: 16 juin 2026**  
**3<sup>e</sup> versement: 16 septembre 2026**

Il est important de respecter les dates limites afin d'éviter des frais de pénalités et/ou d'intérêts.  
Pour toutes questions, veuillez contacter le bureau municipal au 450-568-2124.

## PLATEFORME VOILÀ! COMPTE DE TAXES MUNICIPALES EN LIGNE CONSULTEZ LE SOLDE POUR VOS PROPRIÉTÉS EN TOUT TEMPS

- 1- Rendez-vous au <https://saintfrancoisdulac.appvoila.com/fr>
- 2- Si ce n'est pas déjà fait, créez votre *Dossier citoyen* dans la section *Inscription*.
- 3- Une fois connecté, ajoutez votre propriété par adresse ou par numéro de matricule.
- 4- Ajoutez votre compte de taxes en entrant les informations suivantes:
  - Numéro de compte\*\*\*
  - Montant du 1<sup>er</sup> versement (même si vous l'avez déjà payé)\*\*\*

\*\*\* Ces informations se trouvent dans la partie inférieure de votre compte de taxes municipales le plus récent (voir EXEMPLE).

Si vous avez plus d'une propriété, vous devez répéter les étapes 3 et 4 pour chaque propriété.

### Si vous ne souhaitez plus recevoir la version "papier"

Vous devez sélectionner l'onglet *Recevoir uniquement mes comptes de taxes en ligne*. Vous recevrez alors un courriel l'année prochaine pour vous aviser de la disponibilité de votre compte de taxes sur la plateforme.

MUN. SAINT-FRANCOIS-DU-LAC	
M. UNTEL	
123, RUE DU FARFADET	
N° référence pour paiement	F 5000 11 2222 000 0000 33
SIPC 412	Taxes courantes 111,11
N° compte: 001234	Autres sommes 222,22
Échéance 2026-03-16	<b>Total à payer 333,33 \$</b>

EXEMPLE

### LE PAIEMENT DES TAXES PEUT ÊTRE EFFECTUÉ DE DIFFÉRENTES FAÇONS :

- Dans toutes les institutions bancaires, guichets automatiques ou par le service internet des Caisses populaires Desjardins et de la Banque Nationale.
- Par chèques postdatés, en incluant le coupon de paiement, à faire parvenir directement au bureau municipal ou par la poste. Veuillez vous assurer que le paiement sera reçu avant la date d'échéance. Attention au délai de livraison postale.
- Par paiement comptant, paiement direct ou par chèque au bureau municipal.
- **Veuillez prendre note que les cartes de crédits ne sont pas acceptées.**

### # DE RÉFÉRENCE POUR LES PAIEMENTS:

Vous devez utiliser le # à 19 chiffres qui se situe sur votre facture. Celui-ci correspond au matricule de la propriété  
Exemple : F 5000 11 2222 000 0000 33 (ne pas inscrire la lettre)

### CHANGEMENT D'ADRESSE POSTALE

N'oubliez pas de nous aviser de tout changement d'adresse postale afin d'assurer la bonne correspondance pour vos documents.

Si vous recevez une facture pour un immeuble dont vous n'êtes plus le propriétaire, veuillez la réexpédier au bureau municipal en prenant soin d'indiquer le nom et l'adresse du nouveau propriétaire.

### POUR TOUTES INFORMATIONS

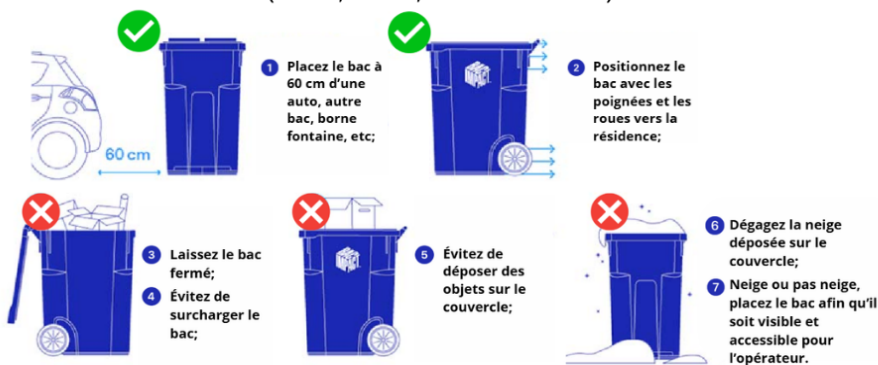
Veuillez contacter le bureau municipal, au **450-568-2124**.

Si vous avez des questions pour votre compte de taxes scolaires, vous devez communiquer avec le Centre de services scolaires de La Riveraine (CSSDLR) au 819-293-5821.



# RÉGIE DE GESTION DES MATIÈRES RÉSIDUELLES

## COMMENT BIEN UTILISER VOS BACS (NOIR, BLEU, VERT ET BRUN)



## RAPPELS IMPORTANTS...

- Les bacs doivent être déposés sur le bord de la route **la veille** de la collecte, les **roues** vers votre résidence.
- Assurez vous de dégager l'**espace** autour de chaque bac pour ne pas nuire à la collecte.
- **MERCI DE RAMASSER VOS BACS VIDES APRÈS CHAQUE COLLECTE !**



## COLLECTE DES ENCOMBRANTS (GROS REBUTS) JEUDI 14 MAI 2026

Pour tous les secteurs de la Municipalité

### CONSIGNES À RESPECTER

- Prévoir de mettre vos encombrants sur le bord de la route **la veille** de la collecte, car les responsables peuvent passer dans votre secteur tôt le matin.
- **Tout doit être au sol** (ce qu'il y aura dans des remorques ne sera pas ramassé).
- **La quantité maximale pouvant être ramassée est l'équivalent de 6 pieds X 6 pieds.**



### MATÉRIAUX REFUSÉS

Pour consulter la liste des matériaux qui ne sont pas acceptés lors de cette collecte et connaître les autres solutions qui s'offrent à vous, visitez le site de la Municipalité au [www.saintfrancoisdulac.ca](http://www.saintfrancoisdulac.ca) dans la section *Service au citoyen / Régie de gestion des matières résiduelles*.



Régie de gestion  
des matières résiduelles  
du Bas-Saint-François



## DÉBUT DU COMPOST



- Les mardis 7 et 21 avril.
- Chaque semaine, le mardi, à partir du 5 mai jusqu'au 24 novembre.



## CALENDRIER COMPLET DES COLLECTES

Disponible au bureau municipal et sur le site internet de la Municipalité:

[www.saintfrancoisdulac.ca/fr/services-aux-citoyens/regie-gestion-des-matieres-residuelles](http://www.saintfrancoisdulac.ca/fr/services-aux-citoyens/regie-gestion-des-matieres-residuelles)

## POUR TOUTES QUESTIONS

Contactez le bureau municipal au 450-568-2124.



## ÉCOCENTRE

5, rue Industrielle, Pierreville, J0G 1J0  
Téléphone: 450-568-6187  
Courriel: [info@groupe132.ca](mailto:info@groupe132.ca)

### HORAIRE 2026

#### Du 23 février au 8 mai 2026

- Lundi, mardi et mercredi: 8h à 12h et 13h à 16h
- Jeudi: 8h à 12h et 13h à 18h
- Vendredi, samedi et dimanche: Fermé

#### Du 11 mai au 18 décembre 2026

- Lun., mar., mer. et ven.: 8h à 12h et 13h à 16h30
- Jeudi: 8h à 12 et 13h à 19h
- Samedi: 8h à 11h
- Dimanche: Fermé

#### Vacances de la Construction

##### Semaine #1: 19 juillet au 25 juillet 2026

- Lundi, mardi et mercredi: 8h à 12h et 13h à 16h30
- Jeudi, vendredi, samedi et dimanche: Fermé

##### Semaine # 2: 26 juillet au 1er août 2026

- Lundi et jeudi: 8h à 12h et 13h à 15h
- Mar., mer., ven., sam. et dim. : Fermé

*\*Entente pour les résidents de Saint-François-du-Lac.  
\*Preuve de résidence exigée.*

# PERMIS OBLIGATOIRES

## PERMIS DE CONSTRUCTION

### POUR TOUS TYPES DE TRAVAUX

Démolition, rénovation, construction, abattage d'arbres, piscines..., vous devez obtenir un permis auprès de l'inspecteur en bâtiments et en environnement de la MRC Nicolet-Yamaska.

**Martin Miron,**

Inspecteur en bâtiments et environnement



Téléphone: 819-519-2997 poste 2241

Sans frais: 1-877-666-2997 poste 2241

Courriel: m.miron@mrcnicolet\_yamaska.qc.ca

Vous pouvez également télécharger le formulaire de demande sur le site internet de la Municipalité:

[www.saintfrancoisdulac.ca/file-9069](http://www.saintfrancoisdulac.ca/file-9069)



\*\*\*Le coût pour le permis peut varier selon le type de permis émis.\*\*\*

## FEUX À CIEL OUVERT

### POUR TOUT FEU À CIEL OUVERT

incluant les feux d'herbes, de branches et/ou de broussailles dans tout le territoire de la Municipalité, vous devez vous procurer un permis directement **au bureau municipal.**

Pour émettre le permis, la Municipalité doit d'abord respecter l'indice de dangerosité d'incendie émis par la SOPFEU (bas ou modéré).



## SOYEZ INFORMÉS AVEC LES ALERTES MUNICIPALES

### Choisissez comment recevoir les alertes

- Téléphone résidentiel
- Mobile
- Texto (SMS)
- Courriel



### Comment s'inscrire

- Par le site internet de la municipalité: [www.saintfrancoisdulac.ca](http://www.saintfrancoisdulac.ca)
- Par téléphone: 450-568-2124
- En personne: 400, rue Notre-Dame, Saint-François-du-Lac

**Service gratuit**

### Types d'alertes

- Avis d'ébullition
- Bris d'aqueduc
- Eau brouillée
- Circulation
- Risque d'inondation
- Banquise à risque
- Déneigement
- Avis de confinement
- Glissement de terrain
- Alerte environnement
- Chaleur accablante
- Lieu public fermé
- Collecte domestique
- Opération déglacage
- Avis important
- Non-consommation de l'eau
- Avis d'évacuation
- Alerte météo
- Interruption de l'eau potable



## EMBARQUE AVEC Bili



## SERVICE DE TRANSPORT COLLECTIF ET ADAPTÉ

de la MRC de Nicolet-Yamaska

Service offert  
du lundi au vendredi  
De 6h20 à 18h40



### Pour infos et réservations

**1-800-567-7621**

Pour télécharger les circuits disponibles:

[www.avecbili.ca](http://www.avecbili.ca)

Vous pouvez également vous procurer le feuillet avec tous les circuits au bureau municipal de Saint-François-du-Lac, 400, rue Notre-Dame.

ALLER SIMPLE

2\$

NOUVEAUX TARIFS 2026

LAISSEZ-PASSER MENSUEL

45\$

Disponible auprès du conducteur. Valide durant le mois courant. Non transférable.

LE SERVICE EST GRATUIT POUR LA CLIENTÈTE SUIVANTE:

- 12 ans et - (avec adulte)
- Clientèle étudiante dont l'institution scolaire a une entente avec Bili

SERVICE INTERROMPU LES PÉRIODES SUIVANTES:

- DU 19 DÉCEMBRE 2026 AU 3 JANVIER 2027 (période des Fêtes)
- LES JOURS DE TEMPÊTE (Vous devez valider avec le Centre de services scolaire la Riveraine)
- LES FÉRIÉS SUIVANTS : Vendredi saint / Lundi de Pâques / Journée nationale des Patriotes / Fête nationale du Québec / Fête du Canada / Fête du Travail / Action de grâce



#déjàprêt  
#InondationsQuébec

## En cas d'inondation, êtes-vous prêt?



En situation d'urgence ou de sinistre, vous êtes responsable d'assurer votre sécurité, celle de votre famille et de vos biens.

### **Vous informer, c'est votre responsabilité**

Pour plus d'information, consultez [Québec.ca/inondation](https://Quebec.ca/inondation)

#### Avant une inondation

- Vérifiez si votre domicile est situé dans une zone inondable.
- Surveillez la crue des eaux sur le site Vigilance [securitepublique.gouv.qc.ca/vigilance](https://securitepublique.gouv.qc.ca/vigilance) et soyez attentif aux prévisions météorologiques afin de réagir rapidement si les conditions se détériorent.
- Respectez les consignes données par les sources officielles d'information.
- Préparez une trousse d'urgence pour subvenir à vos besoins et à ceux de votre famille pendant trois jours.
- Préparez un plan familial d'urgence.

#### En cas d'alerte inondation

- Suivez l'évolution de la situation dans les médias sociaux de votre municipalité et d'Urgence Québec, à la radio, à la télévision ou sur Internet.
- Rangez en hauteur ou à l'étage les objets qui se trouvent au sous-sol ou au rez-de-chaussée.
- Fermez le gaz et l'électricité. Si l'eau commence à envahir votre résidence, ne touchez à rien et communiquez immédiatement avec Hydro-Québec pour faire interrompre l'électricité.
- Enlevez ou fixez les objets encombrants sur le terrain pour éviter qu'ils ne soient projetés ou emportés par l'eau.

#### Évacuation

- Si vous êtes en danger ou si les autorités le demandent, quittez la maison.

Articles essentiels à inclure dans votre trousse d'urgence pour la maison



Eau potable  
(6 litres par personne)



Nourriture non périssable



Ouvre-boîte manuel



Radio à piles et piles de rechange



Lampe frontale ou de poche et piles de rechange ou lampe à manivelle



Briquet, allumettes et chandelles



Trousse de premiers soins (antiseptiques, analgésiques, bandages adhésifs, etc.)





# STRATÉGIES D'ÉCONOMIE DE L'EAU POTABLE

Au Québec, même si l'eau semble abondante et toujours à portée de robinet, elle n'est pas acquise. Sa disponibilité, l'état des infrastructures et la demande influencent l'accès à cette ressource essentielle.

Comme citoyennes et citoyens, nous avons tous un rôle à jouer pour limiter le gaspillage, en utilisant l'eau de façon responsable.

Nous invitons tous nos résidents à intégrer des gestes simples dans leur quotidien et de développer de meilleures habitudes avec ces quelques exemples:



## À L'INTÉRIEUR

- Privilégiez une douche de 5 minutes plutôt qu'un bain;
- Installez une pomme de douche à débit réduit;
- Fermez le robinet le temps de vous laver le visage, vous brosser les dents ou vous raser;
- Choisissez une toilette à faible consommation d'eau;
- Évitez d'actionner la chasse d'eau inutilement;
- Réparez les robinets qui fuient;
- Faites la lessive lorsque la laveuse est remplie au maximum de sa capacité;
- Remplissez un pichet d'eau et mettez-le au réfrigérateur au lieu de laisser couler l'eau de votre robinet;
- Lavez votre vaisselle dans un évier rempli d'eau savonneuse ou remplissez votre lave-vaisselle au maximum de sa capacité avant de le mettre en marche;
- Nettoyez les aliments à l'aide d'une brosse plutôt que de laisser couler l'eau du robinet.

## À L'EXTÉRIEUR

- Utilisez un balai pour nettoyer les trottoirs et les entrées extérieures;
- Couvrez la piscine avec une toile solaire afin de réduire l'évaporation de l'eau;
- Ne laissez pas couler l'eau d'un boyau d'arrosage inutilement;
- Installez un baril récupérateur d'eau de pluie pour arroser vos fleurs, plantes et pelouse;
- Nettoyez votre véhicule avec une éponge et un seau d'eau;
- Redirigez l'eau des gouttières dans les plates-bandes ou sur le gazon;
- Évitez d'arroser inutilement la pelouse et les haies;
- Respectez les plages horaires de la réglementation municipale pour arroser votre pelouse ou vos plantes.

💡 Pour plus d'astuces et d'informations sur la sensibilisation à l'économie de l'eau potable, visitez le [www.quebec.ca/agriculture-environnement-et-ressources-naturelles/eau-potable/economiser/trucs-astuces-maison](http://www.quebec.ca/agriculture-environnement-et-ressources-naturelles/eau-potable/economiser/trucs-astuces-maison)





## SAVIEZ-VOUS QUE...

Un parc à chiens se situe dans notre municipalité voisine, depuis quelques mois déjà ?

Situé au 278, Rue W8banaki, à Odanak (tout juste à côté de la piscine), le Parc Almosak M8wiwi est ouvert à tous les citoyens et est sans discrimination sur la race de chiens.

Tous les règlements sont affichés à l'entrée du parc et il est important de bien les lire et de s'y conformer, sous peine d'expulsion.

Les chiens doivent, entre autres, être en tout temps accompagnés de leur gardien âgé de 16 ans ou plus.

Un distributeur de sacs et une poubelle sont à votre disposition pour ramasser les excréments de votre animal.

Une section est même réservée pour les chiens de petite taille et ceux présentant des limitations physiques.

Il vous est également possible de faire un don pour soutenir le parc en scannant le code suivant:



### RAPPEL POUR LES PROPRIÉTAIRES DE CHIENS...

Avec le beau temps qui est de retour, vous voudrez probablement faire de plus en plus de promenades avec votre animal.

**La Municipalité vous rappelle qu'il est important de TOUJOURS RAMASSER LES DÉJECTIONS CANINES de votre animal, que ce soit sur les voies publiques, les trottoirs, les espaces verts ou même les jeux publics réservés aux enfants.**

C'est avant tout un problème d'hygiène publique !  
Sachez qu'une crotte de chien met plusieurs mois à se dégrader.  
Vous ne voudriez sûrement donc pas marcher vous-même dedans, alors pensez également aux autres citoyens!




**Il est de votre devoir et responsabilité en tant que propriétaire de chiens de respecter cette consigne en tout temps.**

Merci de garder notre Municipalité propre !



#### SERVICES OFFERTS PAR LA SPAD:

- Animaux perdus ou trouvés
- Licences  (obligatoires pour les chiens)
- Plaintes
- Abandons
- Urgences
- Enquêtes
- Cueillette d'animaux
- Règlements animaux

**VOUS AVEZ TROUVÉ UN ANIMAL ERRANT?**  
**VOUS DÉSIREZ VOUS DÉPARTIR DE VOTRE ANIMAL?**

**IMPORTANT**  
⇒ Pour permettre d'offrir un service de qualité, vous devez appeler la SpAD avant de vous déplacer afin de les aviser de votre arrivée.

Merci de votre collaboration.

La Municipalité de Saint-François-du-Lac fait partie des nombreux territoires desservis par la SpAD.

Veuillez les contacter pour toutes questions en lien avec leurs services animaliers.

#### HEURES D'OUVERTURE

Lundi au jeudi: 10h à midi et 13h à 17h  
Vendredi: 10h à midi et 13h à 16h  
Samedi et dimanche: Fermé

#### COORDONNÉES

Téléphone: 819-472-5700  
Adresse: 1605, rue Janelle, Drummondville (Québec) J2C 5S5  
Site Internet: [spad.ca](http://spad.ca)  
Courriel: [info@spad.ca](mailto:info@spad.ca)  
Facebook: [SPA Drummond](https://www.facebook.com/SPA_Drummond)

## LE MARTINET RAMONEUR : CET OISEAU QUI SE NICHE DANS NOS CHEMINÉES



Le Martinet ramoneur, une espèce d'oiseau menacée, a été observé sur le territoire et particulièrement dans la cheminée du bureau municipal. Sensible à la protection de cette espèce, la Municipalité a adopté récemment une résolution quant à une demande d'appui pour le plan d'action pour le Martinet ramoneur au CRECQ (Conseil régional de l'environnement du Centre-du-Québec).

### Comment reconnaître le Martinet ramoneur?

Le Martinet ramoneur (*Chaetura pelagica*) est un petit oiseau noirâtre souvent confondu avec l'hirondelle. Il se distingue toutefois par sa courte queue et ses ailes arquées en forme de boomerang. Cet oiseau passe presque toute sa vie en vol, se nourrissant d'insectes, et ne se pose jamais au sol. Ses pattes sont adaptées pour s'agripper à des surfaces verticales, comme l'intérieur des cheminées.

### Présence et milieux de vie

Le Martinet ramoneur arrive au printemps, généralement en mai, pour nicher dans les villes et villages, puis repart en août vers l'Amérique du Sud pour l'hiver. Autrefois, il utilisait les cavités d'arbres morts pour nicher. Toutefois, la disparition des forêts matures l'a amené à s'adapter aux environnements humains, en utilisant presque exclusivement les cheminées de maçonnerie pour se reposer et élever ses petits.

Malheureusement, le Martinet ramoneur est aujourd'hui une espèce menacée. Sa population a chuté de façon importante au cours des dernières décennies, notamment en raison de la perte de ses habitats. Au Québec, il ne resterait que quelques milliers de couples nicheurs.



Ailes étroites  
et arquées

Pattes et queue  
courtes

Taille : 16 à 17 cm  
Envergure : 42 à 48 cm  
Poids : 38 à 45 grammes  
Longévité : 21 ans



Type de cheminée  
apprécié des  
Martinets ramoneurs,  
ressemblant à celle  
de la Municipalité.



En protégeant le Martinet ramoneur, nous participons à la préservation de la biodiversité locale et à la cohabitation harmonieuse entre la faune et notre milieu de vie.

### Cohabiter avec le Martinet ramoneur

Contrairement à certaines inquiétudes, la présence d'un nid dans une cheminée ne représente aucun danger. Un seul couple occupe généralement la cheminée et construit un nid de petite taille, qui n'obstrue pas le conduit et ne présente aucun risque d'incendie ou pour la santé.

La diminution des cheminées adaptées, souvent modifiées, fermées ou remplacées, constitue une des principales menaces pour l'espèce. Il est donc possible pour chacun de contribuer à sa protection en adoptant quelques gestes simples : maintenir les cheminées accessibles, éviter certaines modifications, effectuer les travaux hors de la période de présence des oiseaux (de mai à août), et limiter l'usage d'insecticides.

Source: [www.quebecoiseaux.org/fr/martinet](http://www.quebecoiseaux.org/fr/martinet)

### Pour en savoir plus

Nous vous invitons à visiter le site de **QuébecOiseaux** ci-haut mentionné. Vous aurez accès à des documents, outils, capsules vidéos et reportages sur le Martinet ramoneur.

# PÊCHE SPORTIVE AU QUÉBEC

À partir du 1er avril 2026, de nouvelles modalités de pêche entreront en vigueur concernant la pêche au doré jaune, au doré noir et au grand brochet sur le Lac Saint-Pierre.

Pour la réglementation complète, scannez le code plus bas ou visitez le [quebec.ca/tourisme-loisirs-sport/activites-sportives-et-de-plein-air/peche-sportive/nouveautes](http://quebec.ca/tourisme-loisirs-sport/activites-sportives-et-de-plein-air/peche-sportive/nouveautes)

## Nouvelle réglementation

En vigueur dès le 1<sup>er</sup> avril 2026

### Dorés jaune et noir



Crédit photo : Louis L'Hérault

Modalités	Nouvelle réglementation
Saisons de pêche	<b>Doré jaune</b> : 10 mai au 31 octobre et 20 décembre au 15 mars <b>Doré noir</b> : 1 <sup>er</sup> juin au 31 octobre et 20 décembre au 15 mars
Limite de prise du 10 mai au 31 mai	2 dorés jaunes
Limite de prise du 1 <sup>er</sup> juin au 31 octobre et du 20 décembre au 15 mars	6 dorés en tout, dont un maximum de 2 dorés jaunes
Limite de taille (doré jaune seulement)	37 à 53 cm inclusivement (Transport : entier ou en filets portefeuille)

### Brochet



Crédit photo : Louis L'Hérault

Modalités	Nouvelle réglementation
Saison de pêche	1 <sup>er</sup> mai au 31 octobre et du 20 décembre au 15 mars
Limite de taille	56 à 70 cm inclusivement (Transport : entier ou éviscéré)
Limite de prise	1

### Pêche hivernale

Modalité	Nouvelle réglementation
Date de fermeture	16 mars

### Zones de protection printanière

Modalité	Nouvelle réglementation
Date de fermeture	16 mars au 31 mai



### POURQUOI CES CHANGEMENTS ?

Ces nouvelles mesures favoriseront la protection des populations de dorés et de brochets et contribuent à une pêche durable pour les générations futures.

### AUTORISATION DE PÊCHER

Assurez-vous d'avoir votre autorisation de pêcher en main avant votre séjour de pêche !

Les autorisations de pêcher sont toutes familiales (inclus un(e) conjoint(e) et des enfants de 18 ans et moins).

Pour acheter une autorisation en ligne pour le Lac Saint-Pierre, visitez le

[afclacst-pierre.org/autorisation-permis-peche/](http://afclacst-pierre.org/autorisation-permis-peche/)



Plusieurs modalités s'appliquent à l'ensemble du fleuve Saint-Laurent. Consultez la réglementation complète.

[afclacst-pierre.org](http://afclacst-pierre.org)  
**AFG DU LAC SAINT-PIERRE**



# FÊTE HIVERNALE 2026

Merci au Comité des Loisirs,  
aux bénévoles et aux  
employés de la Municipalité  
qui ont permis de vous offrir  
une autre soirée  
haute en couleur !

À l'année prochaine !

Merci à tous et toutes pour votre présence !



# JOURNÉE *découverte* Culinaire

Photos en rafale



Cuisinons des cake pop



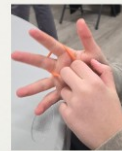
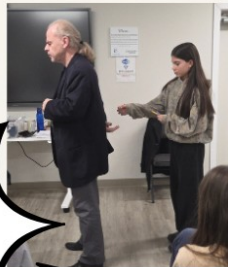
Tire Éponge et tire Sainte-Catherine



## *découverte* Magie



Merci à Jean Deshaies de nous avoir dévoilé quelques trucs de magie pour épater nos amis!



## Ateliers des aînés branchés! Juste pour tous

Merci au Centre d'action bénévole pour leur implication. Merci à Catherine Bussièrès pour l'animation de l'atelier



Catherine a présenté la plateforme de Revenu Québec qui rassemble toutes les informations sur les services offerts aux aînés. Plusieurs échanges constructifs sur différentes questions ont émergé lors de cette rencontre du 5 février dernier.

Merci à Frédérique Pelletier qui est venu animer l'atelier créatif: Cercle artistique le 19 mars dernier!



# Merci !



La Municipalité de Saint-François-du-Lac tient à remercier chaleureusement toute la population pour sa patience et sa collaboration lors des différentes pannes électriques survenues durant le mois de mars.

Ces situations hors de notre contrôle nous ont démontré une belle preuve d'entraide et de résilience.

Merci aux bénévoles et à tous les employés municipaux qui ont se sont mobilisés et qui ont collaboré tout au long de la panne afin d'offrir un lieu sécuritaire pour se réchauffer, se reposer, boire et manger.

## UN MERCI SPÉCIAL À:

**Pascal Théroux**, maire;

**Catherine Bussièrès**, conseillère municipale;

**Nadine Desmarais**, employée à l'entretien ménager;

qui se sont relayés pour assurer une présence 24/7 à la Salle Germain-Nadeau du bureau municipal.

Mentionnons que la Municipalité est allé livrer du café tout chaud aux résidences Lassiseraye et Bruyères. Les résident(e)s étaient tous très heureux et reconnaissants de cette attention. Ils en ont profité pour discuter avec le maire, Pascal Théroux, et Catherine Bussièrès, conseillère à la Municipalité et également intervenante auprès des aînés de la région, lors de leur visite.



# RETOUR SUR LA PANNE ÉLECTRIQUE MAJEURE DE MARS...



La Salle Germain-Nadeau du bureau municipal a servi de salle d'accueil

Merci au Centre d'action bénévole du Lac Saint-Pierre pour le prêt des fauteuils !



Bien emmitoufflés pour regarder la télé !



À la soupe !

De bons petits plats pour vous réchauffer l'estomac !



Merci encore de votre adaptation à la situation!



# SOIRÉE CABARET



Le 20 mars dernier s'est tenue notre deuxième soirée à micro ouvert au Centre communautaire de Saint-François-du-Lac. Quoique la scène était ouverte pour différents types de prestations, la soirée qui s'est déroulée en musique seulement fut fort appréciée par les visiteurs.

## MERCI!



Merci spécial aux participants qui ont eu le courage de venir présenter leur numéro en réchauffant la scène afin de permettre ce moment de bonheur au public. Sans leur participation, la soirée n'aurait pas connu le même succès, et n'aurait pu avoir lieu.

Nous espérons que la population répondra présente à notre prochaine soirée!



Saint-François-du-Lac  
Tire sa force de l'amour de sa communauté  
Depuis 1673



Merci au personnel présent lors de la soirée!

# LA RELÂCHE

Photos en rafale

Merci à tous les partenaires qui ont permis d'offrir une programmation pour une semaine d'activités complète lors de la relâche scolaire



Merci à l'école Vincent-Lemire pour le prêt du gymnase pour la matinée Kin-ball



LA NIC-YAM MOBILE

C'est grâce à ce partenariat que nos jeunes de la région ont participé ensemble à des sorties et activités variées toute la semaine!

**Les ateliers intergénérationnels...**  
**Une autre année terminée avec les élèves de**  
**cinquième de l'école Vincent-Lemire.**

En mode préparation de matériel...  
 Merci à Damien Blais qui a confectionné tous les cadres pour le projet de broderie ainsi que les tricotins en bois pour janvier prochain.



**MERCI À :**

**Martine Cresta - Line Denoncourt - Rachel Noël**

**Qui ont accepté de venir bénévolement tous les mardis midis de l'année.**

**Merci pour les beaux échanges, pour votre temps et générosité!**



*Saint-François-du-Lac*  
 The 50th Anniversary of the Community (1970-2020)



ESPACE CONVIVAL D'ÉCHANGE ENTRE HOMMES



**DERNIERS RENDEZ-VOUS AVANT L'ÉTÉ**

**JEUDI LE 21 MAI**  
**13H30 À 15H 30**

**Que vous soyez de Saint-François-du-Lac ou des environs, vous êtes les bienvenus. Pourvu que vous ayez le goût de venir vous changer les idées avec nous autour d'une bonne tasse de café!**

**Vous hésitez encore...**

Les rencontres proposées prennent la forme de moments ponctuels et conviviaux : prendre un café ensemble, discuter autour de thèmes variés, jouer à des jeux de société ou simplement passer un bon moment dans une ambiance décontractée. **Venez nous rencontrer!**

**Notre priorité : un environnement chaleureux, respectueux et ouvert à tous.**

**374 rue Notre-Dame, Saint-François-du-Lac**

# Calendrier des activités

Mai						
LUNDI	MARDI	MERCREDI	JEUDI	VENREDI	SAMEDI	DIMANCHE
27	28	29	30	1	2	3
4	5	6	7	8	9	10
11	12	13	14	15	16	17
18	19	20	21	22	23	24
25	26	27	28	29	30	31

Juin						
LUNDI	MARDI	MERCREDI	JEUDI	VENREDI	SAMEDI	DIMANCHE
1	2	3	4	5	6	7
8	9	10	11	12	13	14
15	16	17	18	19	20	21
22	23	24	25	26	27	28
29	30	1	2	3	4	5



- Zumba sur la scène extérieure
- Club de marche 9 h 30
- Café culturel 13h 30 à 15 h 30
- Exercices avec l'âge d'or 11h au Centre communautaire
- Exercices devancés à 10h au Centre communautaire
- Exercices à l'extérieur sur la scène extérieure 11 h
- Frères de café 13h 30 à 15 h 30

## ★ Activités spéciales

- 7 mai: Art créatif| Pousse mystère
- Défilé de marionnettes géantes
- 15 mai: Soirée cabaret- Spécial Blues
- 15 mai: Distribution de pousses d'arbres
- 23 mai: Troc tes plants
- 30 avril et 11 juin: Aînés branchés
- 6 juin: Fête du voisinage
- 13 juin: Yoga chant
- 15-22-29 juin: Zumba sur la scène extérieure



# SAINT FRANÇOIS DU LAC

2<sup>E</sup> ÉDITION

EN SCÈNE

PRÉSENTÉ PAR

**LABONTÉ**  
CONSTRUCTION

**Forcier**  
LTD

**VENDREDI  
3 JUILLET  
DÈS 17 H 00**

**PRÉVENTE : 20 \$**

Jusqu'au 15 mai

**PRIX RÉGULIER : 30 \$**

**SUR LA SCÈNE EXTÉRIEURE DE LA MUNICIPALITÉ**



**PHILIPPE  
TREMBLAY**

**19 H**



**RODEO DRIVE  
COUNTRY  
BAND**

**21 H**



**PANACHE  
NORDIK**

AVEC NICOLAS LANGLOIS

**23 H**

**ACHETEZ VOS BILLETS DÈS MAINTENANT !**

**BILLETTERIE  
EN LIGNE**



**CHEZ**  
**metro**  
Rouillard & Frères inc.

**AU BUREAU  
DE LA  
MUNICIPALITÉ**



# SOIRÉE CABARET

**15 mai**  
19 h à 21 h



**BIENVENUE À TOUS!**



## SPÉCIAL BLUES

AU CENTRE COMMUNAUTAIRE DE SAINT-FRANÇOIS-DU-LAC



**ENTRÉE GRATUITE**

CONSOMMATIONS EN VENTE SUR PLACE  
ARGENT COMPTANT SEULEMENT

.....  
**10, rue du Centre Communautaire**

# RENDEZ-VOUS À NE PAS MANQUER

# 25 minutes de féerie!

Dans le cadre de la Semaine québécoise des familles, nous vous invitons au défilé!

## DÉFILÉ POÉTIQUE

# ACUPUNK

Une présentation du  
*Théâtre de la  
Dame de Coeur*



Marionnettes géantes de 18 pieds de haut

# Jeudi 14 mai 20 h 45

## Centre communautaire de Saint-François-du-Lac

*Annulé en cas de forte pluie*



Conseil  
des arts  
et des lettres  
du Québec



*Saint-François-  
du-Lac*  
Tire sa force de l'amour  
de sa communauté  
Depuis 1673





## FORMULE EXTÉRIEURE



De 11h à 15h, la Municipalité vous invite à venir rencontrer les organismes communautaires, culturels, sportifs et sociaux qui oeuvrent dans notre milieu.

### Une belle occasion de :

- ✓ Connaître leurs services et projets
- ✓ Faire de belles rencontres et découvertes
- ✓ Contribuer à votre tour au sein des différents organismes



## SPECTACLES

Scène extérieure

11 h | Monsieur Ben sort ses valises | Spectacle familial

12 h | École de Ballet de Saint-François-du-Lac

14 h | Frank Barns | Musique country \* pop\* rock



Bienvenue aux  
nouveaux résidents!

Présence d'artisans  
Espace gourmand

# Ateliers des aînés branchés!

Les communications | Être bien informé pour ne rien manquer

30 avril

13 h 30  
à  
15 h



Venez découvrir ou redécouvrir ce que le site de la Municipalité de Saint-François-du-Lac a à vous offrir

- Alertes municipales
- Consulter votre compte de taxes en ligne
- Création d'un compte citoyen et soutien pour les inscriptions aux activités

Atelier d'information  
et  
d'accompagnement

Bienvenue à tous!  
Aucune inscription n'est requise

374, rue Notre-Dame, Saint-François-du-Lac

Des tablettes avec accès à internet sont mises à votre disposition pour l'occasion. Vous pouvez tout de même apporter votre ordinateur portable si vous préférez.

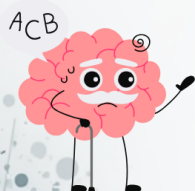


# Atelier des aînés branchés!

Activité remue-méninges

11 juin 2026

13 h 30  
à  
15 h



Cet atelier spécial est tout indiqué pour travailler la mémoire, mais surtout pour avoir du plaisir!

Bienvenue à tous!

C'est gratuit!

Sans inscription!

Pas besoin de tablette, nous fournissons tout!



Atelier  
Ludique

374, rue Notre-Dame, Saint-François-du-Lac



Jeudi 7 mai de 18 h 30 à 20 h 30  
**Atelier créatif Pousse mystère**

Venez décorer un pot en terre cuite avec des médiums mixtes et y planter une pousse mystère... la surprise grandira avec le temps !



Animation: Frédérique Pelletier, artiste en arts visuels

Municipalité de saint-François-du-Lac  
374, rue Notre-Dame Saint-François-du-Lac, Québec JOG 1M0



# JOURNÉE

découverte



13 juin  
9 h 30



## YOGA CHANT

VIENS RENCONTRER MYRIAM TURENNE  
POUR UN ATELIER DE

YOGA ET MUSIQUE AU BORD DE L'EAU

### DESCRIPTION DE L'ATELIER

UN RENDEZ-VOUS POUR PRENDRE SOIN DE TOI, RALENTIR ET SAVOURER UN MOMENT DE CALME EN NATURE. NOUS DÉBUTERONS PAR UNE MÉDITATION ET UN TEMPS DE CHANTS ACCOMPAGNÉS À L'HARMONIUM, PUIS NOUS BOUGERONS DOUCEMENT POUR DÉLIER LE CORPS ET APAISER L'ESPRIT. TU REPARTIRAS DÉTENDU(E), LE CŒUR LÉGER ET AVEC UNE ÉNERGIE RENOUVELÉE.



Au quai municipal  
de Saint-François-du-Lac



REMIS AU LENDEMAIN EN CAS DE PLUIE

# VIENS CHERCHER TON ARBRE!

**15 mai de 13 h 30 à 18 h**

**Au Centre communautaire de Saint-François-du-Lac**



Le mois de mai étant le mois de l'arbre et des forêts, nous sommes heureux d'inviter les citoyens à venir chercher de 1 à 3 pousses d'arbre par résidence afin de contribuer au mouvement et ainsi démontrer leur attachement à cette richesse collective.

Pour l'occasion, les membres de la maison des jeunes du Bas Saint-François viendront accompagner la Municipalité dans la distribution de pousses d'arbres.

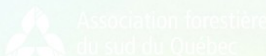
Les essences seront dévoilées sur place.



**Prenez note que tous les arbres sont gracieusement offerts par le ministère des Ressources naturelles et des Forêts.**



Association forestière du sud du Québec



.....

## **C'est le temps de réserver votre espace pour les jardins communautaires**

**Vous avez jusqu'au 17 mai pour faire la demande de réservation de votre emplacement communautaire. Dans la semaine du 17 mai les espaces seront attribués.**

**Prenez note que l'espace collectif est accessible pour tous!**

**Vous voulez avoir plus d'informations pour le jardin collectif et communautaire ou vous désirez vous joindre au comité « Voisins solidaires » ?**



**Communiquez avec moi!**

**Josée Bussières**

**450-568-2124 | [joseebussieres@saintfrancoisdulac.ca](mailto:joseebussieres@saintfrancoisdulac.ca)**



# TROC TES PLANTS



## 23 mai 2026



De retour pour une cinquième année consécutive !

### 9 h à 12 h

- **Échange de plants**

Venez porter les plants que vous souhaitez échanger contre des coupons et repartez avec votre plant de tomates ou fleurs gratuitement.

Vivaces, fruits, légumes et même les plantes d'intérieures sont les bienvenus !

**Important de bien identifier les plants que vous souhaitez échanger ainsi que de les apporter exempts de mauvaises herbes.**

### 12 h 45 à 14 h

- Venez faire l'échange avec les coupons reçus

### 13 h 30

**Conférence: Ces plantes dont on devrait se méfier:**

Découvrons ensemble les plantes envahissantes dans nos jardins et nuisibles pour l'environnement.

Propriétaire des jardins Les Bouquets Garnis situés à Saint-Robert, Linda Dufault présentera sa liste noire de plantes envahissantes et nuisibles pour nos jardins et pour l'environnement en général (avec spécimens à l'appui) et proposera un choix de plantes pour cultiver l'esprit tranquille!



### 14h

C'est votre chance! Venez voir ce qu'il nous reste. Nous donnerons tous les plants et plantes qui n'auront pas trouvé(e)s preneur durant l'échange.

Au plaisir de vous y rencontrer !



# LES JEUDIS EN CHANSONS



**SPECTACLE GRATUIT!**

**16 juillet**



Réservez la date à votre agenda...

Les détails vous seront divulgués  
dans le prochain Francilois



# ZUMBA

**GRATUIT**

**RETOUR DU ZUMBA EXTÉRIEUR!**

15 -22-29 JUIN

 **18H**

**Aucune inscription  
Bienvenue à tous!**

TU AURAS BESOIN DE BONNES CHAUSSURES ET  
DE TA BOUTEILLE D'EAU



Sur la scène extérieure



# CLUB DE L'ÂGE D'OR DE SAINT-FRANÇOIS-DU-LAC

50 ans et +

## PROGRAMME DES ACTIVITÉS DE AVRIL À AOÛT 2026

Toutes les activités ont lieu au  
Centre communautaire de  
Saint-François-du-Lac (sauf avis contraire).  
10, rue du Centre Communautaire



### **MISE EN FORME | EXERCICES LÉGERS**

(Membres et non membres)

Séances animées par Josée Bussières.

**Les vendredis suivants:**

**1-8-15-29 mai, de 11h00 à midi.**

**22 mai, de 10h00 à 11h00.**

**À PARTIR DU 19 JUIN, POUR TOUT L'ÉTÉ**

**Sur la scène extérieure de la Municipalité (horaire détaillé à venir)**



### **JEUX INTÉRIEURS**

(Membres seulement)

Activités selon l'intérêt des participants.

Responsable de l'activité: Christiane Lascelle

**Les vendredis suivants:**

**1-8-15 et 29 mai, à 13h00.**



### **PÉTANQUE EXTÉRIEURE**

(Membres et non membres)

**Début: vers le 3 juin**

**Les mercredis, 18h30, selon la météo**

Au terrain de la Municipalité, près du Centre communautaire.

Responsable de l'activité: Micheline Bédard.

### **SOUPERS ET SOIRÉES DANSANTES\*\***

(Membres seulement, places limitées)

\*\*Achat de billets jusqu'à 5 jours avant la date de l'événement.



**Thématique: BANQUIER EN FOLIE**

**Vendredi 24 avril, à 17h30 | Prix: 25\$\*\***

Menu à déterminer. Musique par Yvon Blouin. Prix de présence et légère collation en fin de soirée. Apportez vos consommations.



### **BAL EN BLANC**

**Vendredi 22 mai, à 17h30 | Prix: 25\$\*\***

Menu à déterminer. Danses sur la musique de Yvon Blouin.

Prix de présence. Apportez vos consommations.



### **ÉPLUCHETTE DE BLÉ D'INDE**

Mercredi 19 août, pour le dîner.

Gratuit pour les membres.

Vente des nouvelles cartes de membre sur place pour la saison 2026-2027.



### **INFORMATIONS**

#### **Présidente**

Christiane Lascelle: 450-568-0534

#### **Vice-présidente**

Micheline Bédard: 450-568-0621

#### **Trésorière**

Manon Chapdelaine: 450-561-7418

#### **Secrétaire**

Denise Labrecque: 450-881-5096

#### **Administratrices**

Pauline Nadeau: 450-568-3284

Doris Descheneaux: 450-568-5941

Lison Patry: 450-568-3098

#### **Salle communautaire**

(durant l'activité): 579-206-0210

#### **Page Facebook**



[Club de l'âge d'or St-François-du-Lac](#)

### **SCRABBLE**

Apportez votre jeu et votre dictionnaire !

Responsable de l'activité: Micheline Bédard

**Les mercredis suivants, à 13h00.**

**29 avril, 13 et 20 mai.**



(Membres et non membres)

**Mercredi 20 mai, à 19h00**

Bienvenue à tous et toutes !

### **ASSEMBLÉE GÉNÉRALE**

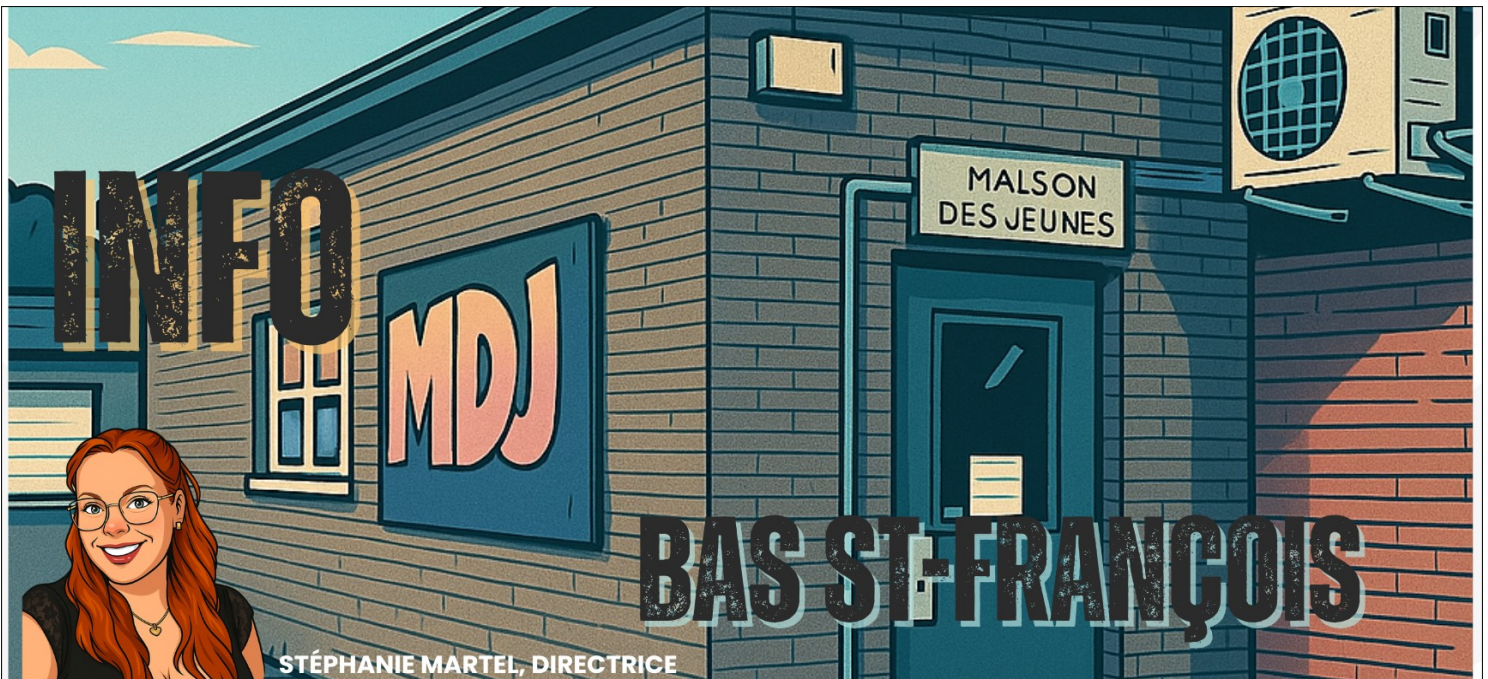
(Membres seulement)

**Mercredi 6 mai, à midi. Coût: 15\$**

À midi: Un diner de poulet sera servi par notre traiteur.

À 13h30: Début de l'assemblée générale, suivi des élections.





STÉPHANIE MARTEL, DIRECTRICE

## MERCI INFINIMENT AUX CHEVALIERS DE COLOMB



**CHAQUE ANNÉE, EN DÉCEMBRE, NOUS VOUS APPROCHONS AVEC LES BILLETS DES ŒUVRES DES CHEVALIERS DE COLOMB. CETTE VENTE DE LIVRETS PERMET À LA MDJ D'AJOUTER UN BEAU MONTANT AU BUDGET DÉDIÉ AUX ACTIVITÉS POUR LES JEUNES.**

**UN GÉNÉREUX DON DE 1 525 \$ A ÉTÉ OFFERT À LA MDJ CETTE ANNÉE. NOUS EXPRIMONS NOTRE PROFONDE GRATITUDE AUX CHEVALIERS DE COLOMB POUR L'IMPACT SIGNIFICATIF QU'ILS ONT SUR LES ADOLESCENTS DE NOTRE COMMUNAUTÉ !**

### TOUJOURS PLUS POUR NOS ADOS...

**UN MILIEU DE VIE PAR ET POUR LES ADOS!**



**INTERVENANTS QUALIFÉS LA POUR VOS ADOS!**

### CALENDRIER AVRIL

Dominique	Lundi	Mardi	Mercredi	Jeudi	Vendredi	Samedi	Notes
			1	2	3	4	<b>Soutien pédagogique</b> • Lundi au jeudi: Priorité au soutien de 18h à 19h. • Mercredi: Bloc réserver au soutien de 15h à 18h.  <b>Blocs d'ouverture</b> Lundi au mercredi: 18h à 21h Jeudi: 18h à 21h ou 18h à 22h si pédagogique le lendemain Vendredi: 18h à 22h  <b>Pédagogique: Sorties</b> Inscription obligatoire
			5	6	7	8	
			9	10	11	12	
			13	14	15	16	
			17	18	19	20	
			21	22	23	24	
			25	26	27	28	
			29	30	1	2	

**Pour ne rien manquer, suivez notre page facebook MDJ Bas StFrancois**

# Bibliothèque municipale Saint-François-du-Lac

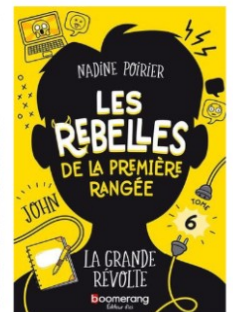
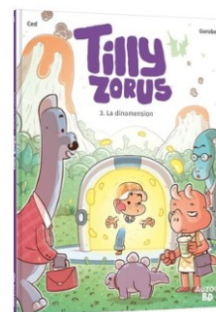
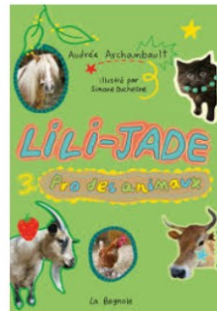
480, rue Notre-Dame  
Saint-François-du-Lac, J0G 1M0  
450 568-1130  
<https://biblietcie.ca>



Chaque mois, nous vous présentons nos albums jeunesse sous un thème spécifique.

Présentement: Pâques  
Le suivant: Papa & maman

## Quelques nouveautés



Horaire:  
Tous les mercredis:  
18 h à 20 h  
et 1 dimanche sur 2  
de 10 h à 12h



# PRENDRE SOIN LES UNS DES AUTRES : LA FORCE DU BON VOISINAGE

Par Catherine Carignan, T.S., organisatrice communautaire  
Centre intégré universitaire de santé et de services sociaux de la Mauricie-et-du-Centre-du-Québec

Même si tout va vite, notre voisinage demeure un espace essentiel de solidarité. **Être un bon voisin, ce n'est pas être ami avec tout le monde : c'est contribuer à un milieu où chacun se sent bien, respecté et en sécurité.**

C'est aussi s'offrir la possibilité de créer des liens qui nous font du bien. De petits gestes suffisent : saluer quelqu'un, offrir un coup de main, prêter un outil, partager son surplus du jardin. Ces attentions créent un climat de confiance qui facilite les échanges quand un besoin ou une inquiétude apparaît.



## Comment agir lorsqu'on se préoccupe pour un voisin ?

Parfois, certains signes nous interpellent : absence inhabituelle, changement d'attitude, logement négligé, jeune en difficulté. C'est normal de se questionner. L'important est d'agir avec bienveillance, prudence et respect.

- **Aller vers la personne** (si c'est sécuritaire)  
Un simple « Bonjour, comment ça va ? » peut ouvrir une porte.
- **Écouter sans juger**  
Souvent, une oreille attentive aide plus que des conseils.
- **Respecter les limites de chacun**  
On peut soutenir, mais on n'a pas à tout porter. Être voisin, ce n'est pas être intervenant.
- **Demander de l'aide si l'inquiétude persiste**  
Plusieurs ressources peuvent vous soutenir.

## RESSOURCES UTILES

### Info-Social: composez le 811, option 2

- Gratuit, confidentiel, 24 h/24.
- Pour parler à un intervenant lorsque vous êtes inquiet pour quelqu'un, ou lorsque vous vivez vous-même une situation difficile.

### Ligne Aide Abus Aînés – 1-888-489-2287

- Pour toute inquiétude concernant un aîné vivant de la maltraitance ou de l'isolement.

### DPJ – 1-800-567-8520, option 3

- Pour toute situation où un enfant pourrait être en danger. Il est possible d'appeler simplement pour obtenir des conseils.

### Urgence : 911

- Si une situation met la sécurité d'une personne en danger immédiat.

**Prendre soin de notre voisinage, c'est poser des gestes simples et humains.  
Chaque petit geste contribue à faire de notre municipalité un endroit où il fait bon vivre, grandir et vieillir.**

Pour plus d'informations : [ciusssmcq.ca/conseils-sante/etre-mieux-ensemble/#boite-a-outils](https://ciusssmcq.ca/conseils-sante/etre-mieux-ensemble/#boite-a-outils)

## INFECTION URINAIRE :

### UN NOUVEAU SERVICE POUR UN SUIVI ACCESSIBLE ET EFFICACE !

Par Catherine Carignan, T.S., organisatrice communautaire  
Centre intégré universitaire de santé et de services sociaux de la Mauricie-et-du-Centre-du-Québec

**Les filles de 14 ans et plus et les femmes qui présentent des symptômes liés à l'infection urinaire, comme une envie pressante, la difficulté à uriner, une sensation de brûlure ou de picotement en urinant, une douleur dans le bas-ventre ou le bas du dos peuvent maintenant prendre rendez-vous sur [Clic Santé](#) pour une évaluation.**

Lors du rendez-vous, un prélèvement d'urine sera effectué et analysé. Selon la condition de l'usagère et son résultat, une prescription pour un antibiotique pourra être envoyée directement à sa pharmacie.

**Pour prendre rendez-vous : [clicsante.ca](#) (section infection urinaire).**

Fréquente et souvent perçue comme mineure, l'infection urinaire nécessite néanmoins une prise en charge rapide pour éviter les complications. Ce nouveau service vient répondre à ce besoin tout en libérant la première ligne de soins et les urgences.

#### **Vous avez déjà été traitée pour une infection urinaire dans les cinq dernières années?**

Les pharmacies communautaires peuvent aider les personnes ayant reçu des antibiotiques pour traiter une infection urinaire dans les cinq dernières années.

**Pour plus d'informations sur les symptômes, les causes et quoi faire en cas d'infection urinaire, visitez le [ciusssmcq.ca/infectionurinaire](#)**

Au-delà de l'infection urinaire, **Clic Santé** est un point de départ précieux pour s'informer sur les services accessibles et découvrir des alternatives permettant une prise en charge rapide.

## INFECTION URINAIRE

**Besoin urgent, difficulté à uriner, douleur au bas-ventre, brûlure en urinant**

Prenez rendez-vous en ligne sur



En ligne en numérisant



Évaluation offerte sur rendez-vous seulement. Un prélèvement d'urine sera effectué et analysé. Selon votre condition et votre résultat, une prescription pour un antibiotique pourrait être envoyée directement à votre pharmacie. Lors de la prise de rendez-vous, répondez avec franchise et exactitude, car vos réponses servent à vérifier que le service vous convient.

Pour tous les détails : [ciusssmcq.ca/infectionurinaire](#)

Centre intégré universitaire de santé et de services sociaux de la Mauricie-et-du-Centre-du-Québec  
Québec

# ATELIERS à venir...

au Centre d'action bénévole

du lac Saint-Pierre



7

AVRIL

10h  
à midi

## Fête de Pâques

Venez brasser les chaudrons!  
Nous cuisinerons du pouding chômeur  
et des grands-pères dans le sirop !



5

MAI

## Atelier soin de la peau

On prépare notre peau pour  
l'arrivée du soleil! Un atelier  
pratique pour découvrir des  
soins pour notre peau.

10h à 12h



16

JUIN

## AGA & Beach Party

Venez assister à notre AGA et  
savourer de délicieux mocktails  
et des bouchées dans une  
ambiance estivale et festive!

AGA : 10h à 11h

Beach Party : 11h à 13h

## RÉSERVEZ VOTRE PLACE



450 568-3198 poste 101



agente@cablsp.com



34, rue Trahan à Pierreville, J0G 1J0  
[www.cablsp.com](http://www.cablsp.com)

**Vous vous sentez dépourvu(e) face à votre situation ?**

Et vous avez 55 ans et plus ...

**Notre travailleuse de milieu auprès des personnes âgées**

*Est là pour vous !*

**Vous méritez d'être écouté(e), informé(e) et accompagné(e) dans vos démarches.**

*Service gratuit et confidentiel*

*Contactez-moi !*

**Catherine Bussières**

☎ 450 568-3198, poste 102

☎ 819 995-4866

✉ [intervention@cablsp.com](mailto:intervention@cablsp.com)

En partenariat avec : Québec



**Dates des prochains comptoirs**

**31 mars 2026**

**28 avril 2026**

**14 avril 2026**

**12 mai 2026**

**SUR RENDEZ-VOUS**

**VOTRE INSCRIPTION EST OBLIGATOIRE** et doit être faite au plus tard la veille du comptoir, avant 14h.

**DISTRIBUTION DE 13 H À 15 H**  
34, rue Trahan, Pierreville

**AFIN D'ASSURER UN BON DÉROULEMENT POUR TOUS**  
Merci d'arriver à l'heure prévue pour récupérer votre comptoir alimentaire.



**POUR AVOIR PLUS D'INFORMATIONS CONTACTEZ-NOUS 450 568-3198 POSTE 103**

*Nous sommes là pour vous aider !*

**LA FRIPERIE**

**ON DÉBORDE DE VÊTEMENTS POUR TOUTE LA**

*famille !*

**DU CAB**

**PROMOTION EN COURS : Panier rempli de vêtements de votre choix pour 5 \$**



**Heures d'ouverture**

**Mardi : 9h30 à 16h**

**Mercredi : 9h30 à 16h**

**Jeudi : 12h à 19h**

**Samedi : 9h30 à 13h**



**Au sous-sol du Centre d'action bénévole du Lac Saint-Pierre au 34 Rue Trahan à Pierreville**

**LA POPOTE ROULANTE**

**Préparé par un traiteur et livrée à domicile par des bénévoles chaque semaine!**



**La popote est pour vous si :**

- ✓ Vous avez besoin d'un répit,
- ✓ Que vous êtes moins autonome et que c'est devenu difficile pour vous de cuisiner,
- ✓ Que vous êtes en convalescence,
- ✓ Que vous vivez seul-e et que vous êtes en manque de motivation pour cuisiner...

*Bon appétit!*



**CONTACTEZ-NOUS**

☎ 450 568-3198 poste 101



34, rue Trahan à Pierreville, J0G 1J0  
[www.cablsp.com](http://www.cablsp.com)

# Portes ouvertes en santé mentale

**Bienvenue, ouvert à tous !**

**JEUDI**  
**7 MAI**  
**2026**



**18H À 20H**

## Venez nous rencontrer !

### Une occasion unique de :

- ✓ Découvrir nos services en santé mentale
- ✓ Visiter nos locaux
- ✓ Échanger avec nos équipes
- ✓ Mieux comprendre les ressources disponibles



Au Centre Gabrielle Granger :  
690 rue Mgr Panet, Nicolet, J3T1W1

Petites bouchées offertes pour partager un moment chaleureux et convivial.

**Pour informations : Au 819-293-6416**



la Traversée  
du Sentier



ASSOCIATION DE FAMILLES  
ET AMIS DE LA PERSONNE ATTEINTE  
DE MALADIE MENTALE



m. h. c. s. m.  
centre de crise 24/7





# Salon artisanal du Printemps Cercle des Fermières de Saint-François-du Lac



**Le 26 avril 2026,  
de 10h30 à 16h00  
Au sous-sol de  
l'église de St-Pie-de-Guire**  
445 rue Principale St-Pie-de-Guire

Le Cercle des Fermières est heureux de vous inviter à découvrir les réalisations de ses membres à l'occasion du Salon du Printemps. Il nous fera plaisir de vous faire visiter notre local dont nous sommes si fières.



## FABRIQUE DE LA PAROISSE SAINT-FRANÇOIS-XAVIER



### VENTE DE GARAGE

Nous aurons encore une vente de garage ce printemps !  
Pour réserver une place ou apporter vos dons qui seront  
mis en vente, contactez Katia Racine au 450-568-6925  
ou Louise Baron au 450-568-0055.

### PORTES OUVERTES DE L'ÉGLISE

Surveillez les informations dans votre bulletin paroissial pour les  
dates prévues pour les portes ouvertes de l'Église durant l'été.

Vous pouvez aussi contacter le bureau de la Fabrique  
pour des visites privées.

### ATTENTION !!!

### UN AMÉNAGEMENT PAYSAGÉ EST PRÉVU POUR LE CIMETIÈRE ET LE COLUMBARIUM.

Tous ceux qui ont une expertise dans le domaine peuvent contacter  
Louise Baron pour produire une soumission,  
au 450-568-0055 ou texter au 450-494-2496.

Début prévu pour les travaux, première semaine de juin.

### EXPOSITIONS DE CRÈCHES

Nous reprendrons l'exposition de crèches pour l'automne 2026.  
Bienvenue à ceux qui veulent prêter ou se départir de la leur.

### POUR NOUS JOINDRE

Fabrique de la Paroisse Saint-François-Xavier  
440, rue Notre-Dame, Saint-François-du-Lac, J0G 1M0

### OUVERTURE DU BUREAU

**Mardi:** de 9h00 à midi (Caroline Maltais présente)  
**Mercredi:** 9h00 à midi (Nicole Allard Gamelin  
présente)

**Courriel:** [stfrancoisxavier1842@gmail.com](mailto:stfrancoisxavier1842@gmail.com)

**Téléphone:** 450 568-3113

### MARGUILLÈRES - MARGUILLERS

Caroline Maltais, Katia Racine, Dominic Charette,  
Michel Milot, Rolland Hélie et Gérard Pinard

### PRÉSIDENTE DE LA FABRIQUE

Caroline Maltais, 450-567-9779

### INFORMATIONS POUR BAPTÊMES, FUNÉRAILLES ET MARIAGES

#### Curé de la Paroisse

Pierre Houle, 450 568-5864

#### Gestionnaire du cimetière

Louise Baron, 450-494-2496 ou 450-568-0055

## LES PÉTROLES A.A COURCHESNE

137 route Marie-Victorin  
Saint-François-du-Lac, Qc. J0G 1M0

Saint-François-du-Lac : 450-568-3193  
Sorel / Tracy : 450-746-5162  
Drummondville : 819-470-0027  
Sans frais : 1-888-568-3193

[info@petrolesaacourchesne.ca](mailto:info@petrolesaacourchesne.ca)

**LES ÉQUIPEMENTS Forcier LES ENTREPRISES Pierreville**

- ◆ EXCAVATION
- ◆ TERRE / SABLE / GRAVIER
- ◆ TRANSPORT EN VRAC
- ◆ TRANSPORT MACHINERIE LOURDE

◆ LOCATION / ACHAT / VENTE de machinerie lourde

**(450) 568-2120**

[www.equipementsforcier.com](http://www.equipementsforcier.com)  
[info@groupeforcier.ca](mailto:info@groupeforcier.ca)

306, rue Notre-Dame  
St-François-du-Lac (QC) J0G 1M0

**RBQ : 1180-7781-24**  
**RBQ : 2852-6366-44**

**ASSEMBLÉE NATIONALE DU QUÉBEC**

**Donald MARTEL**  
DÉPUTÉ DE NICOLET-BÉCANCOUR

819 233-3521  
[donald.martel.nico@assnat.qc.ca](mailto:donald.martel.nico@assnat.qc.ca)

### Merci à nos partenaires !

Vous désirez en faire partie ?  
Communiquez avec nous au  
450-568-2124 ou à  
[info@saintfrancoisdulac.ca](mailto:info@saintfrancoisdulac.ca)





**Moulées  
G.C.B.**

76, rue Maurault, Pierreville • 450.568.9970



**Location  
Équipements  
RAYDAN**

**LOCATION-VENTE-PIÈCES-SERVICE-  
CONTENEURS-ENTREPÔTS**

99 Rte Marie-Victorin  
St-François-du-Lac, Qc  
J0G 1M0  
Tél. (450) 568-0505  
Fax (450) 568-0606  
info@equipementsraydan.com



Maison d'hébergement  
pour femmes et enfants  
victimes de violence conjugale

Services gratuits  
7 jours sur 7 / 24h sur 24

Tél. : 819-293-6942  
Télécopieur : 819-293-2374

maison.lanacelle@cgocable.ca  
C.P. 161, Nicolet, QC J3T 1A1

S.O.S. violence conjugale  
1-800-363-9010

**metro**  
Rouillard & Frères inc.  
Pierreville

**Guillaume Rouillard**  
Propriétaire

21, rue Georges  
Pierreville (Québec) J0G 1J0  
✉ guillaumerouillard@icloud.com  
☎ 450-568-3510  
📠 450-568-2166  
📞 450-561-3231

**Environnement  
KRMJ**  
Nettoyage industriel  
Service en environnement



**CAMION VACUUM  
UNITÉ HAUTE PRESSION  
BASSE PRESSION  
DÉGLAÇAGE, CONTENEUR  
URGENCE 24 HEURES**

3262, rue des Chantiers  
Sorel-Tracy (Québec) J3R 0E2  
Bur. : 450 742-5454  
Cell: 450 780-1445  
Fax : 450 742-2940  
Courriel : environnementkrmj@videotron.ca

**BIBEAU VITRES D'AUTOS**



**LUC BIBEAU**

**450 880-0945**

Installation de pare-brise  
Réparation de fissure  
Toutes les assurances acceptées  
Travail garanti

À Saint-François-du-Lac  
bibeauvitresdautos@hotmail.com



**RÉVEILLEZ VOTRE INTÉRÊT  
POUR LE REE**

**Régime enregistré  
d'épargne-études**

Chaque cotisation de 100 \$  
peut donner droit à 30 \$ de  
subventions, minimum.  
Ça donne le goût!

**Desjardins**  
Caisse de Nicolet

**desjardins.com/reee**  
819 293-8570

**LE SPÉCIALISTE**

**Pierreville Auto Suspension**

**Pierre Forcier**

96, Route Marie-Victorin  
Saint-François-du-Lac Qc J0G 1M0  
Tél.: 450 568-2731

*Catherine Bussières*

**Travailleuse de milieu  
auprès des aînés**

34, rue Trahan  
Pierreville (QC) J0G 1J0  
Tél. : 450 568-3198 poste 102  
Cell. : 819 995-4866  
intervention@cablsp.com  
www.cablsp.com



**Le Centre d'action bénévole  
du Lac Saint-Pierre**

**L'action bénévole ... Pour faire une  
réelle différence dans la vie des gens !**

**Services offerts :**

- Friperie
- Popote roulante
- Diners communautaires
- Clinique d'impôt
- Travailleuse de milieu auprès des aînés
- Comptoir alimentaire
- Aide aux formulaires et au soutien civique
- Accompagnement-transport



[cablsp.com](http://cablsp.com)

**Heures d'ouverture:**  
**Lundi au jeudi :**  
8 h à midi et de 13 h à 16 h  
**Vendredi :** 8 h à midi

34, rue Trahan, Pierreville,  
QC, J0G 1J0  
Tél. : 450 568-3198  
agente@cablsp.com





**MAIRE**

M. Pascal Théroux  
450-880-0283  
pascaltheroux@saintfrancoisdulac.ca



**CONSEILLÈRES ET CONSEILLERS MUNICIPAUX**

**SIÈGE #1**

Mme Nathalie Gamelin  
450-561-8644  
nathaliegamelin@saintfrancoisdulac.ca



**SIÈGE #2**

M. Jean Duhaime  
450-568-2425  
jeanduhaime@saintfrancoisdulac.ca



**SIÈGE #3**

Mme Catherine Bussièrès  
819-995-4866  
catherinebussieres@saintfrancoisdulac.ca



**SIÈGE #4**

M. Daniel Labbé  
450-881-2493  
daniellabbe@saintfrancoisdulac.ca



**SIÈGE #5**

M. Dominic Gamelin  
450-881-6585  
dominicgamelin@saintfrancoisdulac.ca



**SIÈGE #6**

M. Yves Plante  
450-880-0942  
yvesplante@saintfrancoisdulac.ca



**CALENDRIER DES SÉANCES ORDINAIRES 2026**

- Lundi, 11 mai, 19h00
- Lundi, 08 juin, 19h00
- Lundi, 13 juillet, 19h00
- Lundi, 10 août, 19h00
- Lundi, 14 septembre, 19h00
- Lundi, 19 octobre, 19h00
- Lundi, 09 novembre, 19h00
- Lundi, 14 décembre, 19h00

Toutes les séances ont lieu à la  
salle du Conseil municipal,  
(2e étage du bureau municipal)  
400, rue Notre-Dame.

Bienvenue à tous et toutes !

**POUR CONSULTER LES ORDRES DU JOUR ET LES PROCÈS-VERBAUX:**

[www.saintfrancoisdulac.ca/fr/municipalite/conseil-municipal/seances-du-conseil](http://www.saintfrancoisdulac.ca/fr/municipalite/conseil-municipal/seances-du-conseil)

**EMPLOYÉ(E)S MUNICIPAUX**

**Directrice générale et greffière-trésorière:** Guylaine Dancause

**Directrice générale et greffière-trésorière adjointe:** Hélène Latraverse

**Technicienne comptable:** Sylvie Traversy

**Agente en communication:** Mélissa Fréchette

**Conseillère en développement de la communauté:** Josée Bussièrès

**Inspecteur municipal:** Denis Allard

**Journalier:** Olivier Bourbeau

**Responsable de la bibliothèque:** Cynthia Jobin

**Entretien ménager:** Nadine Desmarais



**BUREAU MUNICIPAL**

400, rue Notre-Dame,  
Saint-François-du-Lac (Qc) J0G 1M0

**Téléphone: 450-568-2124**

Courriel: [municipalite@saintfrancoisdulac.ca](mailto:municipalite@saintfrancoisdulac.ca)

Site Internet: [www.saintfrancoisdulac.ca](http://www.saintfrancoisdulac.ca)

Facebook: [Municipalité Saint-François-du-Lac](https://www.facebook.com/MunicipaliteSaintFrancois-du-Lac)

Suivez-nous !



**HORAIRE DU BUREAU MUNICIPAL**

Lundi: 9 h à 12 h et 13 h à 16 h  
 Mardi: 9 h à 12 h et 13 h à 16 h  
 Mercredi: 9 h à 12 h et 13 h à 16 h  
 Jeudi: 9 h à 12 h et 13 h à 16 h  
 Vendredi: 9 h à 12 h  
 Samedi: Fermé  
 Dimanche: Fermé

**CENTRE COMMUNAUTAIRE,  
SCÈNE EXTÉRIEURE ET  
TERRAIN DES LOISIRS**

10, rue du Centre communautaire  
Saint-François-du-Lac (Qc) J0G 1M0  
Téléphone local des Loisirs: 450-568-2773

Facebook Loisirs: [Loisirs SFDL](https://www.facebook.com/LoisirsSFDL)

**POUR RÉSERVER LA SALLE DU  
CENTRE COMMUNAUTAIRE**

Contactez le bureau municipal,  
au 450-568-2124.

Pour joindre la salle durant une activité,  
composez le 579-206-0210.

**BIBLIOTHÈQUE MUNICIPALE**

480, rue Notre-Dame  
Saint-François-du-Lac (Qc) J0G 1M0  
Téléphone: 450-568-1130

Courriel: [bibliotheque@saintfrancoisdulac.ca](mailto:bibliotheque@saintfrancoisdulac.ca)

Site internet: [biblietcie.ca](http://biblietcie.ca)

Facebook: [Bibliothèque Saint-François-du-Lac](https://www.facebook.com/BibliothèqueSaintFrancois-du-Lac)

**HORAIRE DE LA BIBLIOTHÈQUE**

Mercredi : 18 h à 20 h  
Dimanche: 10 h à midi